

# 國立臺灣海洋大學生命科學院 103 學年度第 1 學期 院級課程委員會議紀錄

一、時間：103 年 11 月 17 日（星期一）中午 12 時整

二、地點：本學院遠距同步講演廳（生命科學院館 307 室）

三、主持人：邱思魁 主任委員

記錄：徐志宏

四、主持人報告：略

五、出席委員：

校外委員：鄭又慈委員（請假）、陳俊宏委員（請假）。

教師代表：龔瑞林委員、張克亮委員、劉擎華委員（黃沂訓老師代）、繆峽委員、林翰佳委員、鄒文雄委員、陳義雄委員、林綉美委員。

學生代表：劉家薰委員、嚴子林委員。

六、討論事項：

提案一

提案單位：食品科學系

案由：擬於 103 學年度第 2 學期新開選修課程「澱粉特論」，提請審議。

說明：

1. 本案業經食科系 103 年 11 月 6 日系課程委員會議通過。
2. 依據本校課程委員會作業要點第 5 點規定：系訂選修課目之新增修訂，須併提交課程地圖，說明與系（所）定位、教育目標、人才培育之關連性，經院課程委員會（院）審議通過後施行。
3. 新開選修課程「澱粉特論」3 學分，擬開設於 103 學年第 2 學期碩士一年級課程，該課程歸屬六大領域之化學領域，為食科系食品化學課程中之醣類化學之延伸，可培養學生對食品為主之傳統與新澱粉資源之多元認識，教導學生對於澱粉分子之來源、精製、分析知識，有助於未來進入使用澱粉為原料相關之工作領域（課程概要及課程地圖如附件 1，P.4）。

決議：照案通過，請依學校行政程序辦理開課事宜。

提案二

提案單位：生命科學暨生物科技學系

案由：生科系擬於 103 學年度第 2 學期開設「海洋生態與全球變遷」選修課，提請審議。

說明：

1. 本案業經生科系 103 年 11 月 11 日系課程委員會議通過。
2. 「海洋生態與全球變遷」課程大綱及課程地圖如附件 2 (P.6)。

決議：照案通過，請依學校行政程序辦理開課事宜。

提案三

提案單位：生命科學院

案由：本學院核心課程修訂暨整合案，請討論。

說明：

1. 本學院訂定必修科目 10 科 25 學分業經 100 年 5 月 5 日校課程委員會議通過(必修科目表詳如附件 3，P.9)。
2. 其中水產概論為本學院核心課程，各系所水產概論 101-103 學年度授課時間及修課人數如下表，各學系水產概論課程綱要詳如附件 4 (P.10)。

	食科系			養殖系			生科系		
授課地點	MFS001	MFS001	MFS001	CLS109	CLS109	CLS109	CLS211	CLS211	CLS211
授課時間	308 309	308 309	308 309	206 207	206 207	206 207	403 404	403 404	403 404
授課老師	蕭心怡 -- 蔡敏郎 曹欽玉 孫寶年 潘崇良 張正明 黃登福 劉擎華 黃沂訓 程一駿 蔣國平 莊守正 廖正信 鄭肇雄 莊慶達 詹滿色	蕭心怡 張正明 陳泰源 曹欽玉 孫寶年 程一駿 蔣國平 廖正信 -- 劉昌樹 潘崇良 劉擎華 黃沂訓 莊守正 鄭肇雄 莊慶達 詹滿色	蕭心怡 曹欽玉 孫寶年 程一駿 蔣國平 莊守正 -- 劉昌樹 潘崇良 劉擎華 黃沂訓 鄭肇雄 黃向文	冉繁華 曹欽玉 歐慶賢	冉繁華 曹欽玉 歐慶賢	冉繁華 曹欽玉 歐慶賢	徐崇仁	徐崇仁	徐崇仁
修課人數	101 學 年度 60+51	102 學 年度 61+50	103 學 年度 68+59	101 學 年度 105	102 學 年度 100	103 學 年度 120	101 學 年度 40	102 學 年度 44	103 學 年度 44

3. 依據教務長指示，各學院應訂定大學部及研究所各 2 門核心課程，以營造各學院教學特色及整合教學資源。

決議：

1. 擬由本學院各系所及環漁系、海洋系教師組成 2 個教學團隊，負責食科系、養殖系、生科系、環漁系及海洋系水產概論教學。

2. 依漁業、水產食品、水產養殖、海洋環境、海洋生物生態 5 大區塊進行水產概論課程設計，並依循現況重新編撰水產概論教材、書籍或講義，做為水產概論上課使用，亦可做為學生成為參加高普考試或技職考試的參考資料。
3. 請各系所審慎評估本案，以利本案後續推動。

#### 提案四

提案單位：生命科學院

案由：依據本學院自我評鑑委員改善建議提出因應措施，請討論。

說明：

1. 本學院於 103 年 10 月 29 日完成院系自我評鑑實地訪評，評鑑委員於第二大項有關課程方面提出的建議改善如下：食品及水產養殖兩領域，生師比偏高，造成教學負擔過重，恐影響教師的研究表現。該院雖已整合相同或性質相似課程，且開放學院學生跨系自由選修，和教師共同授課，節省教學資源。然院方宜再整體檢討各系授課學科，主動適度整合，以降低教師授課時數，提升教師研究能量。
2. 依據教學務系統 100-102 學年度資料，本學院各系所教師授課時數整理如附件 5 (P.14)，本學院各系所選修課程開課情形整理如附件 6 (P.22)。

決議：

1. 本學院各系所選修課程數明顯過多，請各系所依實際情況確實檢討選修課程，各課程應符合各系所定位、教育目標、人才培育之關聯性。
2. 各教師之教學負擔應依各系所課程之(1)必選修別、(2)選修人數、(3)日夜學制等方面來分析，以減少教學資源的消耗，降低教師的教學負擔。
3. 同性質課程建議合授或跨系所整合為宜，以促進教室使用與授課時數合理化。

#### 七、臨時動議：

提案一

提案單位：生命科學院

案由：擬請本學院各系所統計相關課程增加學生實機操作，請討論。

說明：

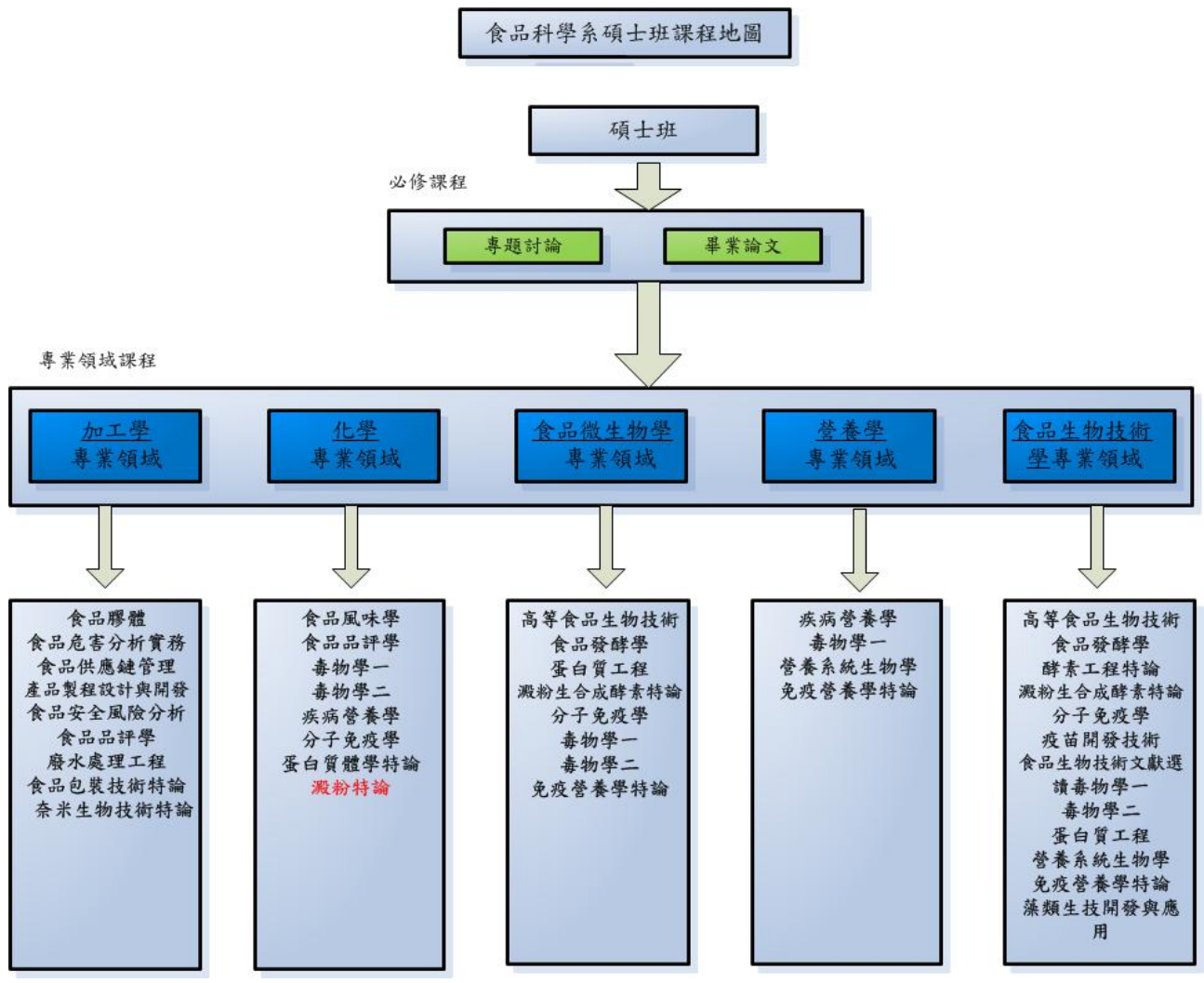
1. 本校每年租用 SAS 統計軟體所費不貲，然使用率卻明顯不高。
2. 建議統計相關課程將實機操作列入課程設計必要條件，督促學生實際操作統計軟體，並提高本校 SAS 統計軟體使用率，以繼續爭取學校補助 SAS 統計軟體租用經費。

決議：照案通過，建請各系所協助推動統計相關課程列入實機操作。

八、散會：下午 1 時 30 分。

## 「澱粉特論」課程教學大綱

授課教師：柯源悌	
科目名稱： 中文 澱粉特論 英文 Special topics on starch	
學分數：3	選修
<p>課程目標：</p> <p>澱粉是與人類生活習習相關的生命物質，供應人類食物之主要熱量來源，在食品與工業上有廣泛的應用。本課程介紹陸地與海洋來源之澱粉種類、各階層構造、物理化學特性、分析檢驗、植物與動物中參與澱粉代謝相關之酵素、修飾型澱粉、食品上的應用與交互作用、工業上的應用等，瞭解澱粉之多元特性。</p>	
<p>課程內容介紹：</p> <ul style="list-style-type: none"> <li>● 陸地與海洋來源之澱粉種類</li> <li>● 澱粉各階層構造模型</li> <li>● 澱粉物理化學特性與分析檢驗</li> <li>● 植物與動物中參與澱粉代謝相關之酵素</li> <li>● 修飾型澱粉</li> <li>● 澱粉在食品上的應用與交互作用</li> <li>● 澱粉在工業上的應用</li> </ul>	
<p><u>授課方式</u>：老師製作 ppt 講解課程及文獻資料之內容</p> <p><u>評分標準</u>：期末口頭報告與書面內容</p> <p><u>參考書目</u>：澱粉相關教科書、科學文獻、回顧性文獻</p> <p><u>先修課程</u>：食品化學、生物化學</p>	



食品科學系碩士班課程地圖

## 「海洋生態與全球變遷」課程教學大綱

系所	生科系	教師姓名	鍾至青、蔡安益、識名信也、周文臣
開課年級班別	大三	授課時數	2
科目中文名稱	海洋生態與全球變遷		
科目英文名稱	Marine Ecology and Global Change		

一、教學目標 Objective	使學生了解海洋生態環境的種類與功能，以及全球變遷對海洋生態環境的衝擊。
二、先修科目 Pre Course	無
三、教材內容 Outline	<ol style="list-style-type: none"> <li>1. 海洋浮游植物簡介 (Introduction to marine phytoplankton)</li> <li>2. 海洋微型浮游植物生態 (Ecology of marine micro-phytoplankton)</li> <li>3. 海洋超微浮游植物生態 (Ecology of marine nano- and pico-phytoplankton)</li> <li>4. 分子生物相關技術在海洋浮游植物生態研究應用之進展 (Application of molecular technology on marine phytoplankton ecology)</li> <li>5. 海洋微生物循環圈 (Marine microbial loop)</li> <li>6. 超微細浮游生物成長與環境因子關係 (Relationship between picoplankton growth and environmental factors)</li> <li>7. 原生動物攝食對超微細浮游生物的影響 (Impact of protistan bacterivory on picoplankton)</li> <li>8. 病毒與海洋微生物食物網關係 (Viruses and the marine microbial food web)</li> <li>9. 潮間帶(珊瑚)的環境與生態及其分布(The coastal subtidal (coral reef) environment and ecosystem, and their distribution)</li> <li>10. 潮間帶(珊瑚)的生態功能 (Function of coastal subtidal (coral reef) ecosystem)</li> <li>11. 全球變遷對潮間帶(珊瑚)生態環境及人類生活的影響 (Impacts of global changes on coastal subtidal (coral reef) ecosystem and our life)</li> <li>12. 創造一個更美好未來的行動綱領 (Actions to create a better future)</li> <li>13. 全球變遷對海洋環境的影響 (Impacts of global change on marine environment)</li> <li>14. 全球碳循環 (Global carbon cycle)</li> <li>15. 海水碳化學簡介 (Introduction to carbon chemistry)</li> <li>16. 海洋酸化 (ocean acidification)</li> </ol>
四、教學方式 Teaching Method	課堂講授與討論
五、參考書目 Reference	待定
六、教學進度 Syllabi	待定
七、評量方式 Evaluation	待定
八、講義網址 Http://	

生命科學暨生物科技學系課程地圖

開課學期	專業基礎	海洋生物多樣性領域	應用生物與化學領域	生物科技領域	分子醫學領域	生物資訊領域	其他
一上必修	<ul style="list-style-type: none"> <li>• 微積分(一)</li> <li>• 物理學</li> <li>• 物理學實驗(一)</li> <li>• 生物學(一)</li> <li>• 生物學實驗(一)</li> <li>• 普通化學</li> <li>• 普通化學實驗</li> </ul>		<ul style="list-style-type: none"> <li>• 普通化學</li> </ul>	<ul style="list-style-type: none"> <li>• 生物學(一)</li> <li>• 生物學實驗(一)</li> <li>• 普通化學</li> <li>• 普通化學實驗</li> </ul>		<ul style="list-style-type: none"> <li>• 微積分(一)</li> </ul>	
一上選修				<ul style="list-style-type: none"> <li>• 生命科學導論</li> </ul>			
一下必修	<ul style="list-style-type: none"> <li>• 生物學(二)</li> <li>• 生物學實驗</li> <li>• 普通化學實驗</li> <li>• 普通化學</li> </ul>	<ul style="list-style-type: none"> <li>• 海洋生物</li> <li>• 水產概論</li> </ul>	<ul style="list-style-type: none"> <li>• 普通化學</li> </ul>	<ul style="list-style-type: none"> <li>• 生物學(二)</li> <li>• 生物學實驗</li> <li>• 普通化學實驗</li> <li>• 普通化學</li> </ul>	<ul style="list-style-type: none"> <li>• 生物學實驗</li> </ul>		
一下選修				<ul style="list-style-type: none"> <li>• 生物科技產業概論</li> </ul>		<ul style="list-style-type: none"> <li>• 程式設計</li> </ul>	
二上必修			<ul style="list-style-type: none"> <li>• 有機化學實驗</li> <li>• 有機化學</li> <li>• 分析化學</li> <li>• 分析化學實驗</li> </ul>	<ul style="list-style-type: none"> <li>• 生物化學實驗(一)</li> <li>• 生物化學(一)</li> <li>• 生物統計學</li> </ul>	<ul style="list-style-type: none"> <li>• 生物化學(一)</li> </ul>		
二上選修		<ul style="list-style-type: none"> <li>• 海洋生物多樣性實驗(一)</li> </ul>		<ul style="list-style-type: none"> <li>• 細胞生物學</li> </ul>	<ul style="list-style-type: none"> <li>• 分子生物學導論(一)</li> </ul>		
二下必修			<ul style="list-style-type: none"> <li>• 有機化學</li> <li>• 有機化學實驗</li> <li>• 分析化學</li> <li>• 分析化學實驗</li> </ul>	<ul style="list-style-type: none"> <li>• 基礎分子生物學實驗</li> <li>• 生物化學(二)</li> <li>• 普通微生物學(一)</li> <li>• 普通微生物學實驗(一)</li> </ul>	<ul style="list-style-type: none"> <li>• 生物化學(二)</li> </ul>		
二下選修		<ul style="list-style-type: none"> <li>• 生態學(環漁系開設)</li> <li>• 藻類學(海生所開設)</li> </ul>			<ul style="list-style-type: none"> <li>• 分子生物學導論(二)</li> </ul>	<ul style="list-style-type: none"> <li>• 生物資訊科學計算</li> </ul>	
三上必修		<ul style="list-style-type: none"> <li>• 生物統計學</li> </ul>	<ul style="list-style-type: none"> <li>• 儀器分析</li> </ul>				
三上選修		<ul style="list-style-type: none"> <li>• 分子生物學</li> </ul>		<ul style="list-style-type: none"> <li>• 分子生物學</li> <li>• 病毒學</li> <li>• 免疫學</li> <li>• 遺傳學</li> </ul>	<ul style="list-style-type: none"> <li>• 植物生理學</li> <li>• 生命科學論文資訊與科學研究</li> <li>• 生理學</li> <li>• 病毒學</li> <li>• 遺傳學</li> </ul>	<ul style="list-style-type: none"> <li>• 普通微生物學(二)</li> </ul>	

					• 普通微生物學 (二)		
三下必修							
三下選修		• 海洋生態與 全球變遷		• 專題討論(一) • 無脊椎動物免 疫學• 生物技 術學(生科院 開設)	• 生物技術操作	• 生物資訊研究	
四上必修				• 生命科學研究 計畫撰寫 • 專題討論(二)			
四上選修							
四下必修							
四下選修							• 產學交流 與業界實 習



國立臺灣海洋大學生命科學院必修科目表

科目類別	科目名稱	學分數	第一學年		第二學年		第三學年		第四學年		備註
			上	下	上	下	上	下	上	下	
院訂專業必修	普通化學	4									普通化學為全學年課程
	普通化學實驗	2									普通化學實驗為全學年課程
	生物統計學	3									
	水產概論	2									
	微積分(一)	3									
	生物學(一)	3									
	生物學實驗(一)	1									
	生物化學(一)	3									
	微生物學(一)	3									
院訂專業必修學分小計	25										

處理學期：1031

請尊重智慧財產權，請勿非法影印

1031學期所開設課程『水產概論』的課程內容

課程代碼	B3901295	開課系所	食品科學系食品科學組	
授課老師	蕭心怡			
中文課名	水產概論			
英文課名	Introduction Fishery Sciences			
開課年班	1年A班	學分	2	時數 2
選課人數	68	人數上限	70	人數下限 10
選課類別	A-必修	開課期別	單學期	是否實習 否
上課時間	308,309			
上課地點	MFS001,MFS001			
備註				

## 課程綱要

教學目標	中文	本課程就水產有關學門及範圍，做全盤性概述介紹，使一年級學生對於水產業的現況與內容能有整體的認識，授課內容包括漁業、水產食品及養殖等基本的專業知識及事務，以及海洋環境及生態資源保育等課題。
Objective	English	
先修科目	中文	無
Pre Course	English	
教材內容	中文	1. 課程與師資介紹, 2.海洋事業水產業與食品科學, 3.水產業之過去與未來, 4.海洋生態保育, 5.海洋資源保育, 6.台灣漁業概況, 7.漁場學概論, 8.漁具與漁法, 9.環境污染與漁業生產, 10.台灣養殖業概況, 11.水產養殖與繁殖, 12.魚類營養與飼料, 13.知識經濟與知識漁業, 14.台灣水產加工業現況, 15.食品生物技術
Outline	English	
教學方式	中文	投影片及幻燈片講授
Teaching	English	
Method		
參考書目	中文	水產概論上下冊,鄭森雄等編著,華香園出版社
Reference	English	
教學進度	中文	每週講授課程大綱所列之一項專題
Syllabus	English	
評量方式	中文	上課筆記報告期中與期末各交一次, 各佔35%, 學期考試成績佔30%
Evaluation	English	
參考網址		
無		

處理學期：1031

請尊重智慧財產權，請勿非法影印

1031學期所開設課程『水產概論』的課程內容

課程代碼	B3301295	開課系所	水產養殖學系		
授課老師	冉繁華				
中文課名	水產概論				
英文課名	Introduction Fishery Sciences				
開課年班	1年A班	學分	2	時數	2
選課人數	120	人數上限	150	人數下限	10
選課類別	A-必修	開課期別	單學期	是否實習	否
上課時間	206,207				
上課地點	CLS109,CLS109				
備註	100學年度起改為必修；A、B班合開；與曹欽玉及歐慶賢老師合上。				

## 課程綱要

教學目標	中文	本課程就水產有關學門及範圍做全盤性概述介紹，使一年級學生對於水產業的現況與內容能有整體的認識，授課內容包括漁業、水產食品及水產養殖等基本的專業知識及事務，以及海洋環境及生態資源保育等課題。
Objective	English	
先修科目	中文	無
Pre Course	English	
教材內容	中文	<ol style="list-style-type: none"> <li>1.國民經濟與漁業</li> <li>2.國際漁業現況與展望</li> <li>3.台灣漁業現況與展望</li> <li>4.水產養殖產業現況與展望</li> <li>5.觀賞魚產業現況與展望</li> <li>6.水產資源概論</li> <li>7.漁具漁法概論</li> <li>8.漁業管理概論</li> <li>9.水產食品製造概論</li> <li>10.水產運銷與經營概論</li> <li>11.漁業行政與法規概論</li> <li>12.海洋環境概論</li> <li>13.海洋生物生態概論</li> </ol>
Outline	English	
教學方式	中文	配合OHP或Power Point講述。
Teaching Method	English	
參考書目	中文	<ol style="list-style-type: none"> <li>1.水產概論,鄭森雄主編,華香園出版,199。</li> <li>2.自編講義。</li> </ol>
Reference	English	
教學進度	中文	每週約講述一章。
Syllabus	English	
評量方式	中文	視到課情況及期中與期末考成績綜合評比。
Evaluation	English	
參考網址		
建置中。		

處理學期：1031

請尊重智慧財產權，請勿非法影印

1031學期所開設課程『水產概論』的課程內容

課程代碼	B3B02295	開課系所	生命科學暨生物科技學		
授課老師	徐崇仁				
中文課名	水產概論				
英文課名	Concept of Modern Fisheries				
開課年班	2年A班	學分	2	時數	2
選課人數	44	人數上限	55	人數下限	10
選課類別	A-必修	開課期別	單學期	是否實習	否
上課時間	403,404				
上課地點	CLS211,CLS211				
備註					

## 課程綱要

教學目標	中文	本課程就水產有關學門及範圍，做全盤性概述介紹，使二年級學生對於水產業及水產科技的發展現況與內容能有整體的認識，授課內容包括水產生物、漁業、水產食品及養殖等基本的專業知識及事務，以及海洋環境及生態資源保育等課題。
Objective	English	This course performs a comprehensive overview on disciplines and the scope of the fisheries science and technology, the sophomore will acquire overall understanding of the status and contents of the development of fisheries science and technology. The contents include aquatic biology, fisheries, food and farming expertise and affairs, as well as the marine environment and ecological resources conservation topics.
先修科目	中文	普通生物學 或 普通動物學
Pre Course	English	General Biology or General Zoology
教材內容	中文	<ol style="list-style-type: none"> <li>1. 台灣漁業之環境及將來展望/漁場</li> <li>2. 漁法/漁具(含遙測及省能源技術之應用)</li> <li>3. 水產生物(含觀賞魚類)</li> <li>4. 魚類生態學</li> <li>5. 水產養殖之概況/場所及設施(含超集約養殖及生產自動化)</li> <li>6. 養殖場所之水質管理/淡水魚之混合養殖(含生態養殖之發展)</li> <li>7. 魚蝦類之繁殖理論與技術(含生物技術之應用)</li> <li>8. 水產飼料及營養/魚病及蝦病(含生物技術之應用)</li> <li>9. 魚類之鮮度保持/水產食品衛生</li> <li>10. 水產微生物/水產冷凍(含危害分析及關鍵控制點系統)</li> <li>11. 水產製造/環境污染與漁業生產(含水產品產銷履歷制度)</li> <li>12. 水產生物資源之管理/漁業法規/新海洋法公約與國際漁業合作</li> </ol>

Outline	English	<ol style="list-style-type: none"> <li>1. The Environment and Prospect of Taiwan Fisheries/Fishing Ground</li> <li>2. Fishing Ground/Fishing Method (including Application of Remote Sensing and Energy-saving Technology)</li> <li>3. Aquatic Organism (including Ornamental fishes)</li> <li>4. Fish Ecology</li> <li>5. Status of Aquaculture/Locality and Facility (including Super-intensive aquaculture and Automation)</li> <li>6. Water quality management for aquaculture/Poly-culture of Freshwater Fishes (including Development of Ecosystem Approach)</li> <li>7. Theory and Techniques for Propagation of Fishes and Shrimps (including Application of biotechnology)</li> <li>8. Aqua-feeds and Nutrition/Diseases of Fishes and Shrimps (including Application of biotechnology)</li> <li>9. Freshness Maintaining of fishes / Aquatic food hygiene</li> <li>10. Aquatic Microorganisms/Food Freezing (Including HACCP System)</li> <li>11. Processing of Fisheries Products/Environmental Pollution and Fisheries Production (including Traceability System for Fisheries Products)</li> <li>12. Management of Fisheries resources/ Fisheries Legis</li> </ol>
教學方式	中文	主要以Power Point圖表、文字大綱，以及照片／影片方式，透過投影機呈現授課內容，現場以中文解說，必要時以英日文用語補充。
Teaching Method	English	Mainly present the lecture by Chinese, and show the figures, tables, outlines, and photo/video by Power Point and Projector. The English and Japanese terms will be supplemented, if necessary.
參考書目	中文	1.水產概論上下冊,鄭森雄等編著,華香園出版社
Reference	English	1.Introduction of Fishery Sciences I & II , eds. Cheng Sun-hsiung, etc.
教學進度	中文	週1. 台灣漁業之環境及將來展望/漁場，週2. 漁法/漁具，週3. 水產生物，週4. 魚類生態學，週5. 水產養殖之概況/場所及設施，週6. 養殖場所之水質管理/淡水魚之混合養殖，週7. 期中考，週8. 魚蝦類之繁殖理論與技術，週9. 水產飼料及營養/魚病及蝦病，週10. 魚類之鮮度保持/水產食品衛生，週11. 水產微生物/水產冷凍，週12. 水產製造/環境污染與漁業生產，週13. 水產生物資源之管理/漁業法規/新海洋法公約與國際漁業合作，週14. 期末考。 另外，擇期實施2-3週的課外教學，實際帶領學生參觀水產研究機構、漁市場及漁港、水產加工廠以及民間養殖場，實地瞭解水產科技與產業的結合情況。
Syllabus	English	week 1. The Environment and Prospect of Taiwan Fisheries/Fishing Ground，week 2. Fishing Ground/Fishing Method，week 3. Aquatic Organism，week 4. Fish Ecology，week 5. Status of Aquaculture/Locality and Facility，week 6. Water Quality Management for Aquaculture/Poly-culture of Freshwater Fishes，week 7. Midterm Exam.，week 8. Theory and Techniques for Propagation of Fishes and Shrimps，week 9. Aqua-feeds and Nutrition/Diseases of Fishes and Shrimps，week 10. Freshness Maintaining of fishes / Aquatic food hygiene，week 11. Aquatic Microorganisms/Food Freezing，week 12. Processing of Fisheries Products/Environmental Pollution and Fisheries Production，week 13. Management of Fisheries resources/ Fisheries Legislation/ Convention on the Law of the Sea and International Cooperation of the Fisheries，week 14. Final Exam. In addition, 2-3 weeks extracurricular Teaching will be performed, students will be guided to Fisheries Research Institutes, Fish Markets, Fishing Harbors, Fisheries Products
評量方式	中文	基本上以筆試評量。
Evaluation	English	Basically, written examination will be performed.
參考網址		

食品科學系專兼任教師授課鐘點(含增額時數)

			100學年第1學期				100學年第2學期				101學年第1學期				101學年第2學期				102學年第1學期				102學年第2學期			
			日間 學制	進修 部	小計	行政 時數	日間 學制	進修 部	小計	行政 時數	日間 學制	進修 部	小計	行政 時數	日間 學制	進修 部	小計	行政 時數	日間 學制	進修 部	小計	行政 時數	日間 學制	進修 部	小計	行政 時數
1	方翠筠	教授	6.71	0.00	6.71		10.53	0.00	10.53		6.65	0.00	6.65		11.12	0.00	11.12		6.80	0.00	6.80		10.50	0.00	10.50	
2	江孟燦	教授			0.00		11.55	0.44	12.00		6.00	0.00	6.00		11.76	0.44	12.21		6.00	0.67	6.67		11.48	0.00	11.48	
3	吳彰哲	教授	9.50	0.00	9.50		10.71	2.00	12.71		10.84	2.00	12.84		10.54	2.00	12.54		9.96	2.00	11.96		10.43	2.00	12.43	4.00
4	邱思魁	教授	5.48	0.33	5.82		6.72	3.22	9.94		6.00	0.00	6.00				0.00		5.00	0.33	5.33	4.00	5.00	0.00	5.00	4.00
5	張克亮	教授	6.00	0.00	6.00		5.00	0.00	5.00		6.00	0.00	6.00		5.00	2.00	7.00		8.00	1.50	10.86		8.14	3.80	11.94	
6	黃登福	教授	10.59	0.22	10.82		6.38	6.22	12.60		8.63	0.22	8.86		6.31	6.22	12.53				0.00				0.00	
7	潘崇良	教授	8.86	7.06	15.92		5.67	9.67	15.34		6.47	6.47	12.94		5.65	5.91	11.55		7.36	3.50	10.86				0.00	
8	蔡國珍	教授	8.21	1.50	9.71		6.95	1.50	8.45		8.15	1.42	9.57		7.27	1.50	8.77		6.30	0.00	6.30	6.00	5.12	3.00	8.12	6.00
9	蔡敏郎	教授	13.19	5.89	19.07		12.05	4.22	16.27		11.11	3.92	15.03		9.31	4.35	13.66		9.00	5.28	14.28		9.29	5.12	14.41	
10	蔡震壽	教授	4.48	2.22	6.71		6.06	3.56	9.62		4.44	0.22	4.67		5.71	0.56	6.27		4.00	0.67	4.67		5.63	0.00	5.63	
11	蕭泉源	教授	1.50	0.00	1.50		2.00	0.00	2.00		1.50	0.00	1.50		2.00	0.00	2.00		6.00	1.83	7.83		7.00	0.00	7.00	
12	柯源悌	副教授	5.75	0.00	5.75		8.57	0.00	8.57		2.75	0.00	2.75		8.17	0.00	8.17		2.75	0.00	2.75		8.57	0.00	8.57	
13	洪良邦	副教授	10.98	3.33	14.32		10.88	2.22	13.10		10.94	3.22	14.16		8.81	2.22	11.03		10.50	0.33	10.83	2.00	8.79	0.00	8.79	2.00
14	張正明	副教授	11.18	1.11	12.29		6.00	0.33	6.33		12.18	1.11	13.29	0.00	6.00	0.33	6.33	4.00	15.89	1.55	17.44	4.00	7.00	0.33	7.33	4.00
15	黃意真	副教授	10.25	0.00	10.25		10.07	0.00	10.07		10.25	0.00	10.25		6.50	0.00	6.50		10.25	0.00	10.25		11.06	0.00	11.06	
16	廖若川	副教授	11.21	1.00	12.21		10.81	1.50	12.31		11.31	1.61	12.92		10.38	1.00	11.38		11.27	0.46	11.73		7.24	0.00	7.24	
17	龔瑞林	副教授	12.93	0.11	13.04	4.00	12.28	0.00	12.28	4.00	14.91	0.22	15.13	4.00	9.17	0.00	9.17		12.68	0.46	13.14	3.00	9.22	0.00	9.22	3.00
18	宋文杰	助理教授	9.00	2.00	11.00		9.50	5.59	15.09		13.82	6.28	20.10		7.29	5.97	13.26		9.38	5.33	14.71		10.12	7.07	17.18	
19	林泓廷	助理教授	10.33	1.50	11.83		10.98	2.50	13.48		9.48	1.50	10.98		10.34	2.50	12.84		9.15	4.50	13.65		11.43	4.50	15.93	
20	張君如	助理教授	12.60	2.00	14.60		12.50	3.00	15.50		13.28	2.00	15.28		9.00	3.00	12.00		11.40	2.33	13.74		8.50	3.00	11.50	
21	張祐維	助理教授			0.00				0.00				0.00		9.47	0.00	9.47		10.71	2.33	13.04		10.57	2.00	12.57	
22	陳泰源	助理教授	9.81	0.78	10.59		7.23	0.59	7.82		7.76	0.82	8.58		12.44	0.88	13.32		9.62	4.69	14.31		10.63	1.94	12.57	
23	劉昌樹	助理教授			0.00				0.00				0.00				0.00		11.54	8.55	20.09		10.11	4.00	14.11	
24	蕭心怡	助理教授	11.41	0.89	12.30		11.51	2.52	14.03		14.05	3.11	17.17		10.83	2.26	13.09		12.55	1.83	14.39		6.00	2.83	8.83	
25	江善宗	講座教授	3.00	0.00	3.00		3.00	0.00	3.00		3.00	0.00	3.00				0.00				0.00		3.00	0.00	3.00	
26	孫寶年	講座教授	4.81	0.00	4.81		3.07	0.00	3.07		5.37	0.00	5.37		3.77	0.00	3.77		5.33	0.00	5.33		3.56	0.00	3.56	
27	鄭森雄	講座教授	5.00	0.00	5.00		2.00	0.00	2.00		2.00	0.00	2.00		0.00	0.00	0.00		2.00	0.00	2.00		3.00	0.00	3.00	
28	蕭錫延	講座教授	6.56	3.22	9.78		0.00	0.00	0.00		6.19	3.00	9.19				0.00				0.00				0.00	
29	吳清熊	兼任教授	2.00	6.00	8.00		2.00	2.00	4.00		2.00	6.00	8.00		2.00	2.00	4.00		2.00	6.00	8.00		2.00	2.00	4.00	
30	李明元	兼任教授			0.00		2.00	0.00	2.00				0.00				0.00				0.00				0.00	
31	周薰修	兼任教授	2.91	2.00	4.91		2.27	0.00	2.27		2.00	0.00	2.00		2.00	0.00	2.00		2.00	0.00	2.00		2.00	0.00	2.00	
32	林雨欣	兼任教授			0.00				0.00		0.00	0.00	0.00		4.00	4.00	8.00		0.00	0.00	0.00				0.00	
33	徐重義	兼任教授			0.00		2.00	0.00	2.00				0.00		2.00	0.00	2.00				0.00		2.00	0.00	2.00	
34	梁明德	兼任教授	3.00	0.00	3.00		3.00	0.00	3.00		3.00	0.00	3.00		3.00	0.00	3.00		3.00	0.00	3.00		3.00	0.00	3.00	
35	陳錫秋	兼任教授	2.00	0.00	2.00		2.00	0.00	2.00				0.00				0.00				0.00				0.00	
36	羅麗珠	兼任教授			0.00				0.00				0.00		3.00	0.00	3.00		3.00	0.00	3.00		3.00	0.00	3.00	
37	曹欽玉	兼任副教授	10.95	5.11	16.06		12.05	0.69	12.74		3.41	4.47	7.88		2.62	3.47	6.10		3.36	2.00	5.36		2.00	1.21	3.21	
38	童本興	兼任副教授	0.48	4.67	5.15		0.38	2.22	2.60		0.44	4.22	4.66		0.31	2.22	2.53		0.00	4.00	4.00		0.29	2.00	2.29	
39	顏文義	兼任副教授			0.00				0.00				0.00				0.00				0.00		0.00	4.11	4.11	
40	鄭維智	兼任助理教授			0.00		0.00	2.00	2.00		0.00	2.00	2.00		0.00	2.00	2.00		2.00	0.00	2.00		2.38	0.00	2.38	
41	曾大修	兼任講師			0.00				0.00				0.00				0.00		0.00	2.00	2.00				0.00	
42	葉寶華	兼任講師			0.00				0.00				0.00				0.00		0.00	2.00	2.00		0.00	2.00	2.00	
43	傅文榮	教授-退休	8.50	3.56	12.06		7.71	3.00	10.71		8.00	3.56	11.56				0.00		5.00	3.50	8.50				0.00	

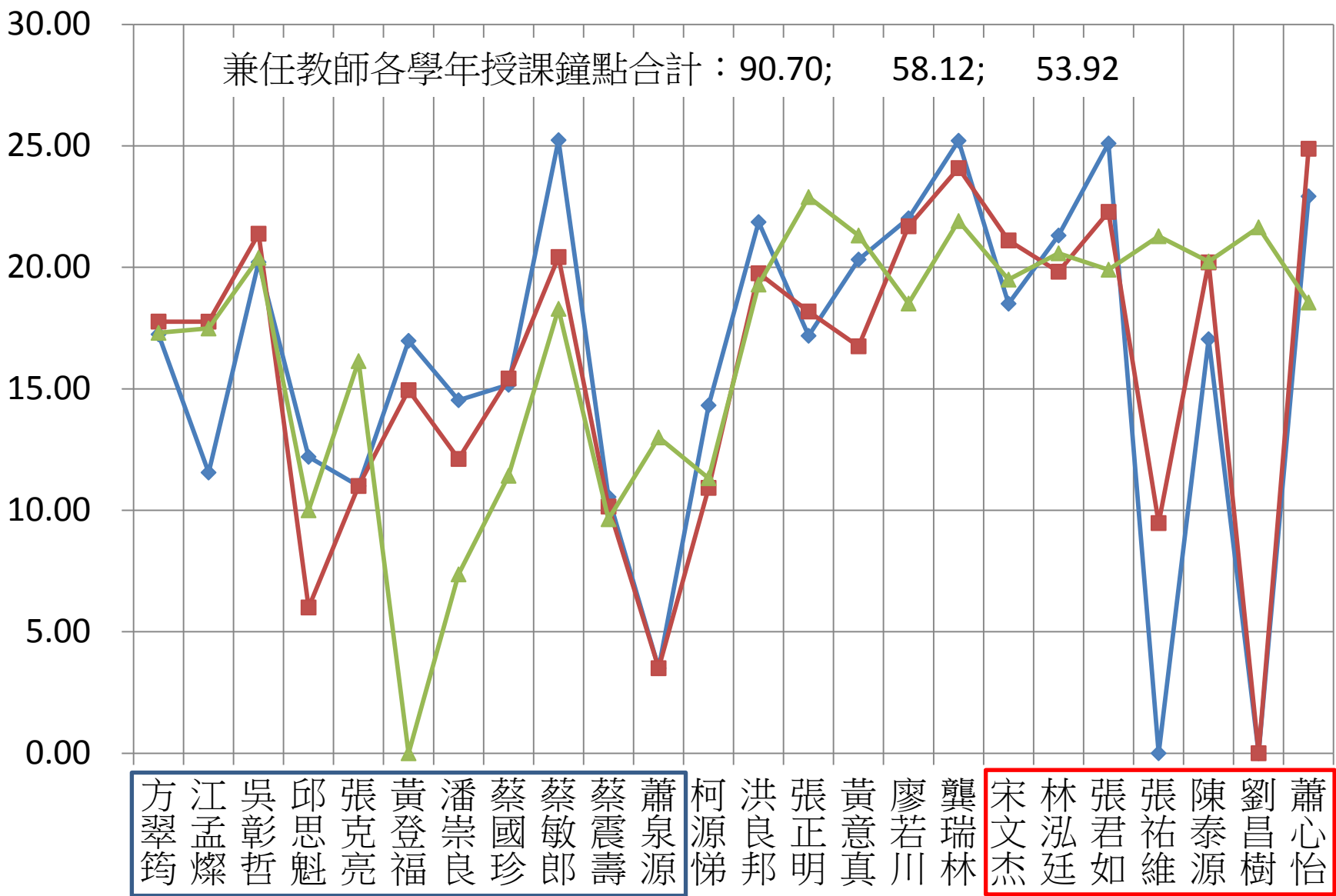
食品科學系折線圖

◆ 100學年度    ■ 101學年度    ▲ 102學年度

兼任教師各學年授課鐘點合計：90.70;    58.12;    53.92

15

日間學制授課鐘點



水產養殖學系專兼任教師授課鐘點(含增額時數)

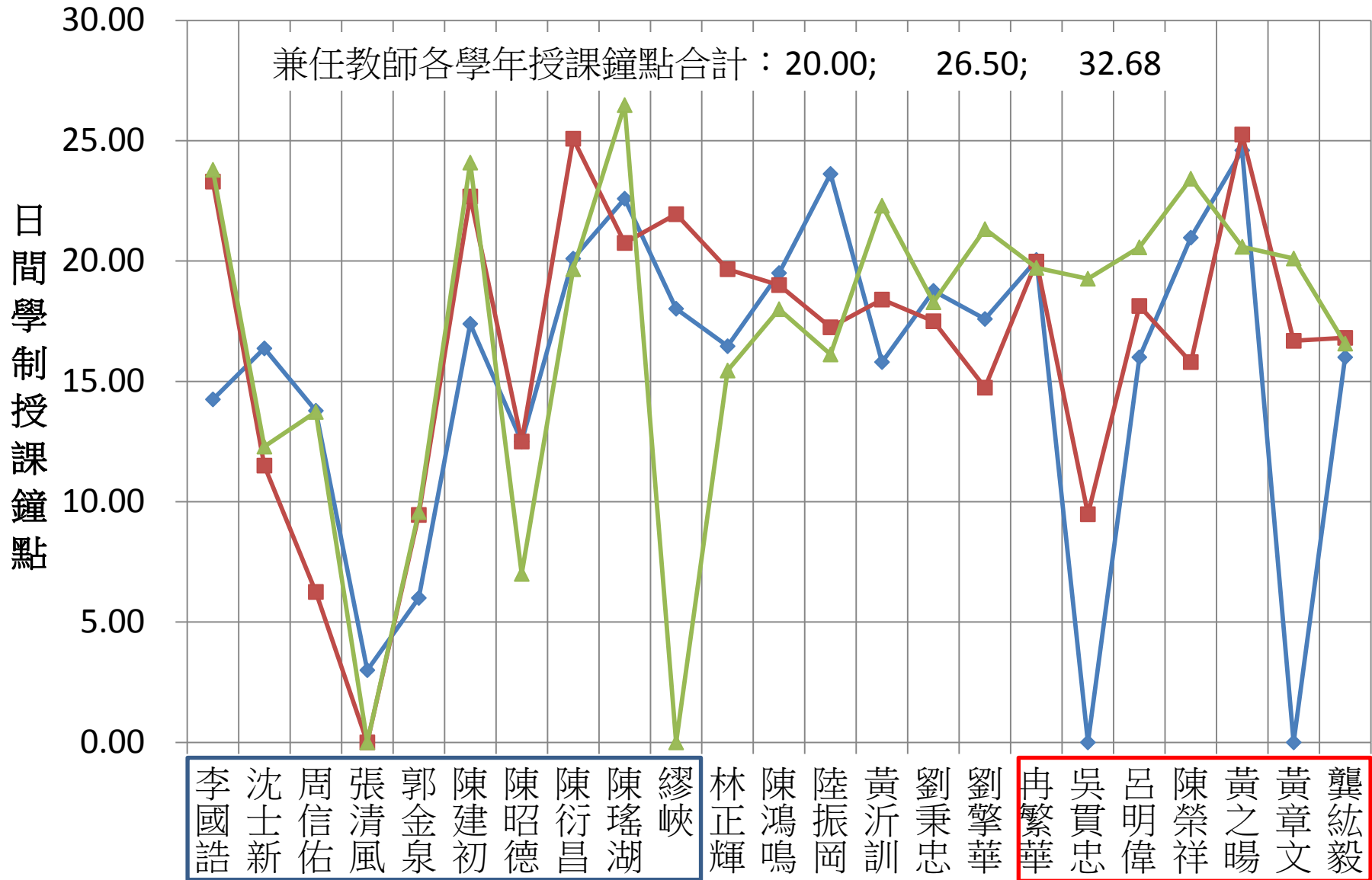
			100學年第1學期				100學年第2學期				101學年第1學期				101學年第2學期				102學年第1學期				102學年第2學期			
			日間 學制	進修 部	小計	行政 時數	日間 學制	進修 部	小計	行政 時數	日間 學制	進修 部	小計	行政 時數	日間 學制	進修 部	小計	行政 時數	日間 學制	進修 部	小計	行政 時數	日間 學制	進修 部	小計	行政 時數
1	李國誥	教授	6.97	0.00	6.97		7.28	0.00	7.28		11.55	0.00	11.55		11.75	0.00	11.75		11.67	0.00	11.67		12.12	0.00	12.12	
2	沈士新	教授	9.37	0.00	9.37		7.00	0.00	7.00		6.50	0.00	6.50		5.00	0.00	5.00		7.18	0.00	7.18		5.11	0.00	5.11	
3	周信佑	教授	6.00	0.00	6.00		7.78	0.00	7.78				0.00		6.25	0.00	6.25	2.00	6.11	0.00	6.11	2.00	7.62	0.00	7.62	2.00
4	張清風	教授			0.00		3.00	0.00	3.00				0.00				0.00				0.00			0.00		
5	郭金泉	教授			0.00		6.00	0.00	6.00		4.95	0.00	4.95		4.50	0.00	4.50		5.07	0.00	0.00		4.50	0.00	4.50	
6	陳建初	教授	11.39	0.00	11.39		6.00	0.00	6.00		13.18	0.00	13.18		9.50	0.00	9.50		14.09	0.00	14.09		10.00	0.00	10.00	
7	陳昭德	教授	7.00	0.00	7.00		5.50	0.00	5.50		8.50	0.00	8.50		4.00	0.00	4.00				0.00		7.00	0.00	7.00	
8	陳衍昌	教授	9.50	0.00	9.50		10.60	0.00	10.60		12.00	0.00	12.00		13.08	0.00	13.08		9.00	0.00	9.00		10.66	0.00	10.66	
9	陳瑤湖	教授	8.00	0.00	8.00		14.59	0.00	14.59		6.50	0.00	6.50		14.25	0.00	14.25		9.00	0.00	9.00		17.48	0.00	17.48	4.00
10	繆峽	教授	6.17	4.00	10.17		11.85	0.00	11.85		9.11	0.00	9.11		12.84	0.00	12.84				0.00				0.00	
11	林正輝	副教授	9.61	0.00	9.61		6.85	0.00	6.85		8.78	0.00	8.78		10.88	0.00	10.88		9.07	0.00	9.07		6.38	0.00	6.38	
12	陳鴻鳴	副教授	10.00	0.00	10.00		9.50	0.00	9.50		9.00	0.00	9.00		10.00	0.00	10.00		8.50	0.00	8.50		9.50	0.00	9.50	
13	陸振岡	副教授	14.57	0.00	14.57		9.05	0.00	9.05		8.18	0.00	8.18		9.07	0.00	9.07		7.04	0.00	7.04		9.08	0.00	9.08	
14	黃沂訓	副教授	9.80	2.00	11.80		6.00	0.00	6.00		11.26	2.00	13.26		7.14	0.00	7.14		13.98	0.00	13.98		8.32	0.00	8.32	
15	劉秉忠	副教授	8.18	2.00	10.18	4.00	10.58	2.00	12.58	4.00	7.99	0.00	7.99	4.00	9.51	2.00	11.51	4.00	8.47	2.00	10.47	4.00	9.82	0.00	9.82	4.00
16	劉擎華	副教授	11.29	0.00	11.29		6.30	0.00	6.30		9.10	0.00	9.10		5.64	0.00	5.64		12.51	0.00	12.51	3.00	8.82	0.00	8.82	3.00
17	冉繁華	助理教授	9.11	0.00	9.11		10.94	0.00	10.94		9.30	0.00	9.30		10.68	0.00	10.68		8.74	0.00	8.74		10.98	0.00	10.98	
18	吳貫忠	助理教授			0.00				0.00		6.48	0.00	6.48		3.00	0.00	3.00		11.77	0.00	11.77		7.50	0.00	7.50	
19	呂明偉	助理教授	6.82	0.00	6.82		9.18	0.00	9.18		9.40	0.00	9.40		8.73	0.00	8.73		11.83	0.00	11.83		8.74	0.00	8.74	
20	陳榮祥	助理教授	8.47	0.00	8.47		12.50	0.00	12.50		7.05	0.00	7.05		8.75	0.00	8.75		8.67	0.00	8.67		14.75	0.00	14.75	
21	黃之暘	助理教授	13.01	0.00	13.01		11.59	0.00	11.59		15.97	0.00	15.97		9.29	0.00	9.29		12.26	0.00	12.26		8.33	0.00	8.33	
22	黃章文	助理教授			0.00				0.00		8.64	0.00	8.64		8.04	0.00	8.04		12.07	0.00	12.07		8.04	0.00	8.04	
23	龔紘毅	助理教授	6.82	0.00	6.82		9.18	0.00	9.18		8.08	0.00	8.08		8.73	0.00	8.73		7.83	0.00	7.83		8.74	0.00	8.74	
24	OlivierKah	客座教授									1.50	0.00	1.50				0.00				0.00				0.00	
25	朱元南	兼任教授			0.00		3.00	0.00	3.00		2.00	0.00	2.00		4.50	0.00	4.50		2.15	0.00	2.15		4.50	0.00	4.50	
26	朱祥海	兼任教授	2.00	0.00	2.00		2.00	0.00	2.00		2.00	0.00	2.00		2.00	0.00	2.00		2.00	0.00	2.00		2.00	0.00	2.00	
26	林明男	兼任教授			0.00		3.00	0.00	3.00				0.00		3.00	0.00	3.00				0.00		0.00	0.00	0.00	
27	湯弘吉	兼任副教授			0.00		2.00	0.00	2.00				0.00		2.00	0.00	2.00				0.00		2.00	0.00	2.00	
27	劉富光	兼任副教授			0.00				0.00				0.00				0.00		2.00	0.00	2.00				0.00	
28	胡興華	兼任副教授	2.00	0.00	2.00		0.00	2.00	2.00		2.00	0.00	2.00				0.00				0.00				0.00	
28	張睿昇	兼任助理教授			0.00				0.00				0.00				0.00		2.00	0.00	2.00				0.00	
29	莊健隆	兼任助理教授			0.00		6.00	0.00	6.00				0.00		7.50	0.00	7.50				0.00		7.50	0.00	7.50	
29	黃振庭	兼任助理教授			0.00				0.00				0.00				0.00				0.00		6.53	0.00	6.53	
30	楊文欽	兼任助理教授			0.00				0.00				0.00				0.00		2.00	0.00	2.00				0.00	



水產養殖學系折線圖

◆ 100學年度    ■ 101學年度    ▲ 102學年度

兼任教師各學年授課鐘點合計：20.00;    26.50;    32.68



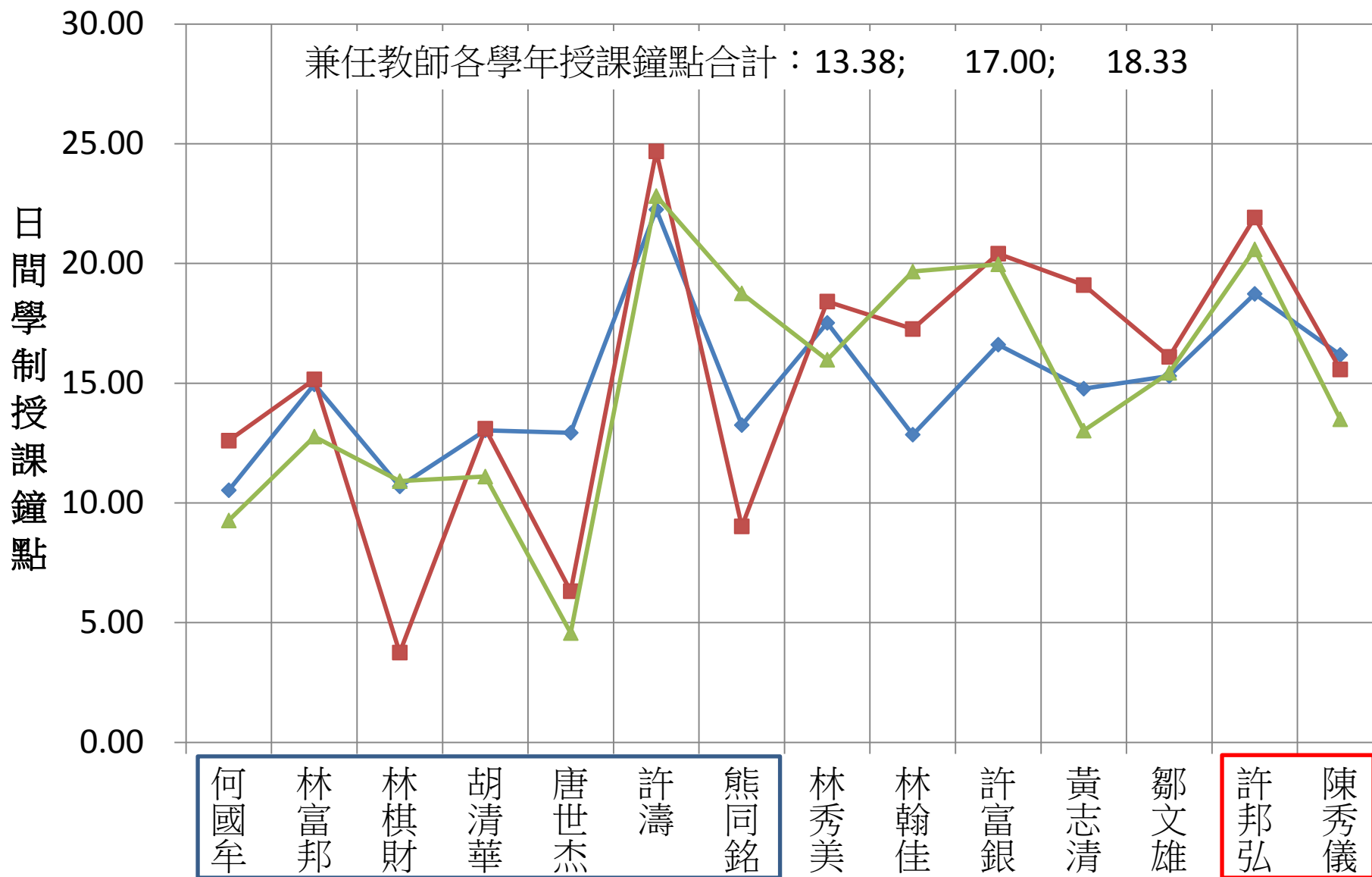
生命科學暨生物科技學系專兼任教師授課鐘點(含增額時數)

			100學年第1學期				100學年第2學期				101學年第1學期				101學年第2學期				102學年第1學期				102學年第2學期			
			日間 學制	進修 部	小計	行政 時數	日間 學制	進修 部	小計	行政 時數	日間 學制	進修 部	小計	行政 時數	日間 學制	進修 部	小計	行政 時數	日間 學制	進修 部	小計	行政 時數	日間 學制	進修 部	小計	行政 時數
1	何國牟	教授	4.53	0.00	4.53		6.00	0.00	6.00		5.60	0.00	5.60		7.00	0.00	7.00		2.93	0.00	2.93	4.00	6.33	0.00	6.33	4.00
2	林富邦	教授	4.45	0.00	4.45		10.50	0.00	10.50		5.91	0.00	5.91		9.25	0.00	9.25		4.05	0.00	4.05		8.72	0.00	8.72	
3	林棋財	教授	6.17	0.00	6.17		4.52	0.00	4.52		3.75	0.00	3.75				0.00		5.81	0.00	5.81		5.10	0.00	5.10	
4	胡清華	教授	10.03	0.00	10.03		3.00	0.00	3.00		10.10	0.00	10.10		3.00	0.00	3.00		8.10	0.00	8.10		3.00	0.00	3.00	
5	唐世杰	教授	6.53	0.00	6.53		6.40	0.00	6.40		2.44	0.00	2.44		3.88	0.00	3.88		1.67	0.00	8.59	4.00	2.90	0.00	2.90	4.00
6	許濤	教授	12.28	2.00	14.28		9.97	2.00	11.97		12.59	2.00	14.59		12.09	2.00	14.09		11.80	2.00	13.80	3.00	11.01	2.04	13.05	3.00
7	熊同銘	教授	7.18	0.00	7.18		6.07	0.00	6.07				0.00		9.02	0.00	9.02		8.59	0.00	8.59		10.16	0.00	10.16	
8	林秀美	副教授	10.57	0.00	10.57		6.95	0.00	6.95		9.63	0.00	9.63		8.78	0.00	8.78		10.38	0.00	10.38		5.60	0.00	5.60	
9	林翰佳	副教授	5.05	0.00	5.05		7.80	0.00	7.80		8.60	0.00	8.60		8.66	0.00	8.66		8.93	0.00	8.93		10.73	0.00	10.73	
10	許富銀	副教授	10.66	0.00	10.66		5.95	0.00	5.95		13.62	0.00	13.62		6.79	0.00	6.79		13.91	0.00	13.91		6.05	0.00	6.05	
11	黃志清	副教授	5.79	0.00	5.79		8.98	0.00	8.98		12.06	0.00	12.06		7.04	0.00	7.04		6.62	0.00	6.62		6.40	0.00	6.40	
12	鄒文雄	副教授	7.05	0.00	7.05		8.25	0.00	8.25		8.10	0.00	8.10		8.00	0.00	8.00		7.93	0.00	7.93		7.50	0.00	7.50	
13	許邦弘	助理教授	8.14	0.00	8.14		10.59	0.00	10.59		10.32	0.00	10.32		11.60	0.00	11.60		9.47	0.00	9.47		11.12	0.00	11.12	
14	陳秀儀	助理教授	7.54	0.00	7.54		8.64	0.00	8.64		9.57	0.00	9.57		6.00	0.00	6.00		8.85	0.00	8.85		4.64	0.00	4.64	
15	吳金冽	講座教授	0.43	0.00	0.43		2.00	0.00	2.00				0.00		2.00	0.00	2.00				0.00		2.00	0.00	2.00	
16	徐崇仁	兼任教授			0.00				0.00				0.00		2.00	0.00	2.00		2.00	0.00	2.00				0.00	
17	陳玉如	兼任教授			0.00		0.00	0.00	0.00				0.00		1.00	0.00	1.00				0.00		1.00	0.00	1.00	
18	黃銓珍	兼任教授	0.43	0.00	0.43				0.00		0.50	0.00	0.50				0.00		0.50	0.00	0.50				0.00	
18	游正博	兼任教授	0.50	0.00	0.50				0.00		0.50	0.00	0.50				0.00				0.00				0.00	
18	李仲良	兼任教授	0.50	0.00	0.50				0.00		0.50	0.00	0.50				0.00				0.00				0.00	
19	沈家寧	兼任副教授	0.50	0.00	0.50				0.00		0.50	0.00	0.50				0.00		1.50	0.00	1.50				0.00	
20	張繼堯	兼任副教授			0.00				0.00				0.00				0.00		0.50	0.00	0.50				0.00	
21	郭紘志	兼任副教授	0.50	0.00	0.50				0.00		0.50	0.00	0.50				0.00		1.50	0.00	1.50				0.00	
22	陳志毅	兼任副教授	0.67	0.00	0.67				0.00		0.67	0.00	0.67				0.00		0.50	0.00	0.50				0.00	
23	黃聲蘋	兼任副教授	0.43	0.00	0.43				0.00		0.50	0.00	0.50				0.00		0.50	0.00	0.50				0.00	
24	廖玉琬	兼任副教授	3.00	0.00	3.00				0.00				0.00		3.00	0.00	3.00		3.00	0.00	3.00				0.00	
25	劉信孚	兼任副教授	0.45	0.00	0.45		1.00	0.00	1.00		0.50	0.00	0.50		1.00	0.00	1.00		0.33	0.00	0.33		2.00	0.00	2.00	
26	太田欽也	兼任助理教授			0.00				0.00		0.67	0.00	0.67				0.00		0.50	0.00	0.50				0.00	
27	邱品文	兼任助理教授	0.67	0.00	0.67				0.00		0.67	0.00	0.67				0.00		0.50	0.00	0.50				0.00	
28	許惠真	兼任助理教授	0.43	0.00	0.43				0.00		0.50	0.00	0.50				0.00		0.50	0.00	0.50				0.00	
29	陳逸然	兼任助理教授	1.45	0.00	1.45				0.00		0.50	0.00	0.50		1.00	0.00	1.00		1.00	0.00	1.00				0.00	
30	蘇怡璇	兼任助理教授	0.43	0.00	0.43				0.00		0.50	0.00	0.50				0.00		0.50	0.00	0.50				0.00	

生命科學暨生物科技學系折線圖

◆ 100學年度    ■ 101學年度    ▲ 102學年度

兼任教師各學年授課鐘點合計：13.38;    17.00;    18.33

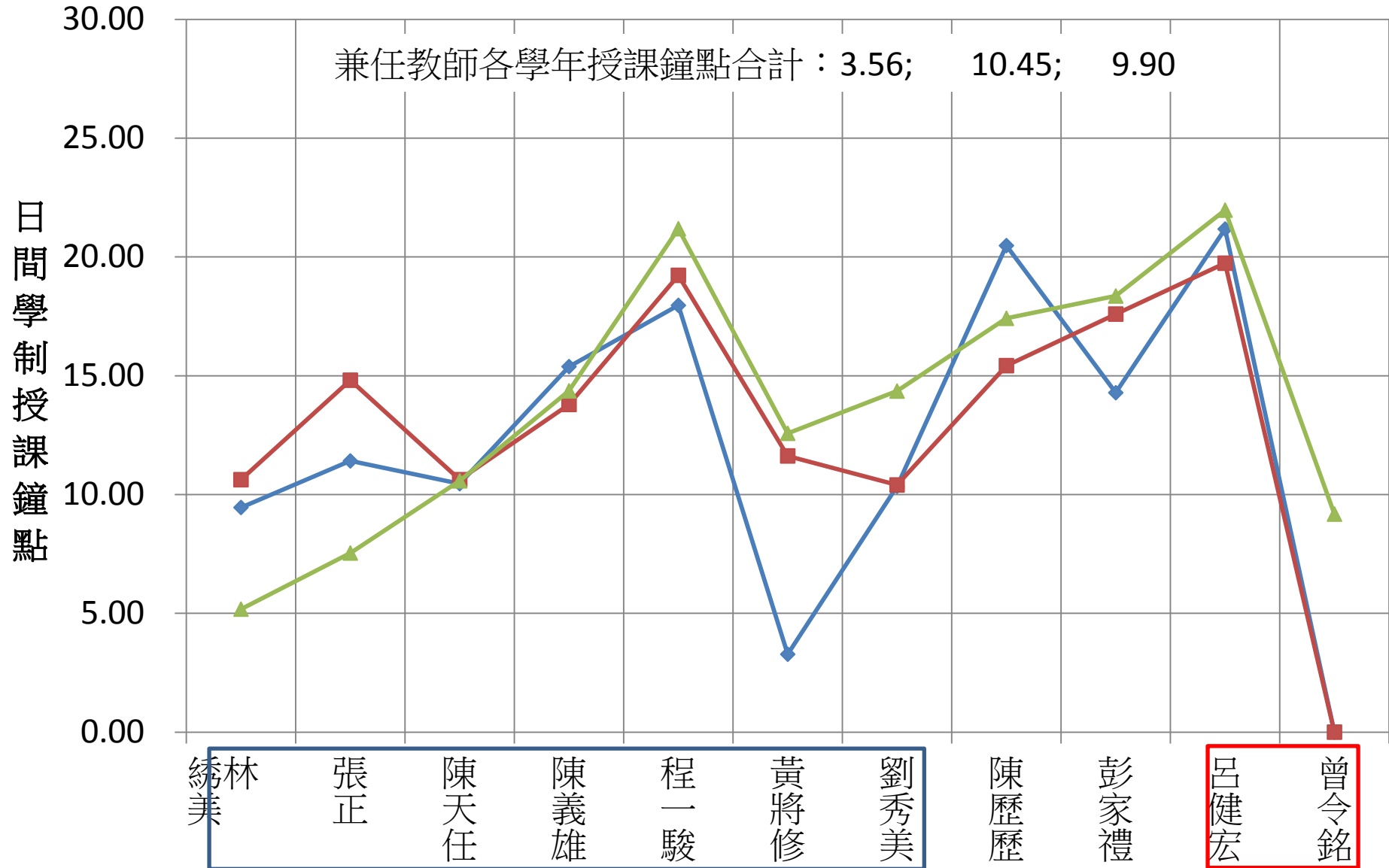


海洋生物研究所專兼任教師授課鐘點(含增額時數)

			100學年第1學期				100學年第2學期				101學年第1學期				101學年第2學期				102學年第1學期				102學年第2學期			
			日間 學制	進修 部	小計	行政 時數	日間 學制	進修 部	小計	行政 時數	日間 學制	進修 部	小計	行政 時數	日間 學制	進修 部	小計	行政 時數	日間 學制	進修 部	小計	行政 時數	日間 學制	進修 部	小計	行政 時數
1	林綉美	教授	4.28	0.00	4.28		5.18	0.00	5.18		5.41	0.00	5.41		5.21	0.00	5.21			0.00		5.18	0.00	5.18		
2	張正	教授	5.45	0.00	5.45		5.97	0.00	5.97		7.10	0.00	7.10		7.71	0.00	7.71		4.90	0.00	4.90		2.64	0.00	2.64	
3	陳天任	教授	5.28	0.00	5.28		5.18	0.00	5.18		5.41	0.00	5.41		5.21	0.00	5.21		5.40	0.00	5.40		5.18	0.00	5.18	
4	陳義雄	教授	9.27	0.00	9.27		6.11	0.00	6.11		9.01	0.00	9.01		4.78	0.00	4.78		8.22	0.00	8.22	2.00	6.14	0.00	6.14	2.00
5	程一駿	教授	8.79	0.00	8.79		9.18	0.00	9.18		8.01	0.00	8.01		11.21	0.00	11.21		12.01	0.00	7.18		9.18	0.00	9.18	
6	黃將修	教授	3.28	0.00	3.28				0.00		6.41	0.00	6.41		5.21	0.00	5.21		6.40	0.00	6.40		6.18	0.00	6.18	
7	劉秀美	教授	5.17	0.00	5.17		5.18	0.00	5.18		5.19	0.00	5.19		5.21	0.00	5.21		7.18	0.00	7.18		7.18	0.00	7.18	
8	陳歷歷	副教授	14.05	0.00	14.05		6.43	0.00	6.43		10.96	0.00	10.96		4.46	0.00	4.46		12.43	0.00	12.43		4.99	0.00	4.99	
9	彭家禮	副教授	7.86	0.00	7.86		6.43	0.00	6.43		8.13	0.00	8.13		9.46	0.00	9.46		9.90	0.00	9.90		8.46	0.00	8.46	
10	呂健宏	助理教授	10.75	0.00	10.75		10.43	0.00	10.43		11.52	0.00	11.52		8.21	0.00	8.21		11.79	0.00	11.79		10.18	0.00	10.18	
11	曾令銘	助理教授			0.00				0.00				0.00				0.00				0.00		9.18	0.00	9.18	
12	方卡諾	客座副教授			0.00				0.00				0.00		1.00	0.00	1.00		4.00	0.00	4.00		0.00	0.00	0.00	
13	邵廣昭	兼任教授	0.28	0.44	0.72		0.18	0.00	0.18		0.41	0.44	0.85		1.71	0.00	1.71		0.40	0.44	0.84		0.18	0.00	0.18	
14	楊瑞森	兼任教授			0.00		2.76	0.00	2.76		0.00	0.00	0.00		2.85	0.00	2.85		0.00	0.00	0.00		2.79	0.00	2.79	
15	施彤煒	兼任副教授			0.00		0.00	2.00	2.00		3.86	0.00	3.86		0.21	2.00	2.21		2.00	0.00	2.00		0.18	2.00	2.18	
16	陳國勤	兼任副教授	0.17	0.00	0.17		0.18	0.00	0.18		0.19	0.00	0.19		0.21	0.00	0.21		0.18	0.00	0.18		0.18	0.00	0.18	

海洋生物研究所折線圖

◆ 100學年度    ■ 101學年度    ▲ 102學年度



## 食品科學系各學制選修課程開課情形

## 大學部-食品科學組

	1001學期		1002學期		1011學期		1012學期		1021學期		1022學期	
	課程數	學分	課程數	學分	課程數	學分	課程數	學分	課程數	學分	課程數	學分
大一	2	3	3	4	2	3	2	2	2	3	3	4
大二	2	3	4	9	1	2	3	7	2	3	4	9
大三	10	21	11	22	9	17	9	18	10	20	11	22
大四	16	36	19	34	15	31	18	35	20	49	22	45
小計	30	63	37	69	27	53	32	62	34	75	40	80
規定之畢業 選修學分數	33											

## 大學部-生物科技組

	1001學期		1002學期		1011學期		1012學期		1021學期		1022學期	
	課程數	學分	課程數	學分	課程數	學分	課程數	學分	課程數	學分	課程數	學分
大一	0	0	5	11	0	0	4	9	1	2	3	6
大二	0	0	1	3	0	0	1	3	1	2	2	5
大三	3	6	3	5	3	6	3	5	3	6	3	5
大四	2	5	0	0	2	5	1	2	3	7	2	4
小計	5	11	9	19	5	11	9	19	8	17	10	20
規定之畢業 選修學分數	29											

## 碩士班

	1001學期		1002學期		1011學期		1012學期		1021學期		1022學期	
	課程數	學分	課程數	學分	課程數	學分	課程數	學分	課程數	學分	課程數	學分
碩一	19	52	10	32	19	51	7	19	19	53	14	36
碩二	0	0	0	0	0	0	0	0	0	0	0	0
小計	19	52	10	32	19	51	7	19	19	53	14	36
規定之畢業 選修學分數	20											

## 博士班

	1001學期		1002學期		1011學期		1012學期		1021學期		1022學期	
	課程數	學分	課程數	學分	課程數	學分	課程數	學分	課程數	學分	課程數	學分
博一	11	30	10	29	11	26	11	31	10	24	15	43
博二	0	0	0	0	0	0	0	0	0	0	0	0
博三	0	0	0	0	0	0	0	0	0	0	0	0
小計	11	30	10	29	11	26	11	31	10	24	15	43
規定之畢業 選修學分數	14											

## 進修推廣學士班

	1001學期		1002學期		1011學期		1012學期		1021學期		1022學期	
	課程數	學分	課程數	學分	課程數	學分	課程數	學分	課程數	學分	課程數	學分
大一	3	6	1	2	3	7	1	2	3	7	1	2
大二	1	2	2	4	1	2	2	4	2	4	3	6
大三	3	6	2	5	1	2	4	9	2	5	2	5
大四	5	11	5	10	5	11	4	8	2	5	9	18
小計	12	25	10	21	10	22	11	23	9	21	15	31
規定之畢業 選修學分數	56											

## 碩士專班

	1001學期		1002學期		1011學期		1012學期		1021學期		1022學期	
	課程數	學分	課程數	學分	課程數	學分	課程數	學分	課程數	學分	課程數	學分
碩一	3	9	4	12	3	9	3	9	3	9	4	12
碩二	2	5	0	0	1	3	1	2	2	6	0	0
小計	5	14	4	12	4	12	4	11	5	15	4	12
規定之畢業 選修學分數	26											

## 水產養殖學系各學制選修課程開課情形

### 大學部

	1001學期		1002學期		1011學期		1012學期		1021學期		1022學期	
	課程數	學分	課程數	學分	課程數	學分	課程數	學分	課程數	學分	課程數	學分
大一	1	2	1	2	1	2	0	0	1	2	0	0
大二	5	9	2	3	3	6	3	5	5	9	4	7
大三	4	8	6	15	5	9	6	15	7	12	8	19
大四	7	17	8	19	10	24	8	22	12	35	7	19
小計	17	36	17	39	19	41	17	42	25	58	19	45
規定之畢業 選修學分數	31											

### 碩士班

	1001學期		1002學期		1011學期		1012學期		1021學期		1022學期	
	課程數	學分	課程數	學分	課程數	學分	課程數	學分	課程數	學分	課程數	學分
碩一	21	54	20	58	23	57	26	75	22	56	27	77
碩二	0	0	0	0	0	0	0	0	0	0	0	0
小計	21	54	20	58	23	57	26	75	22	56	27	77
規定之畢業 選修學分數	21											

### 博士班

	1001學期		1002學期		1011學期		1012學期		1021學期		1022學期	
	課程數	學分	課程數	學分	課程數	學分	課程數	學分	課程數	學分	課程數	學分
博一	7	21	6	18	7	19	6	18	4	12	5	15
博二	0	0	0	0	0	0	0	0	0	0	0	0
博三	0	0	0	0	0	0	0	0	0	0	0	0
小計	7	21	6	18	7	19	6	18	4	12	5	15
規定之畢業 選修學分數	14											



# 生命科學暨生物科技學系各學制選修課程開課情形

## 大學部

	1001學期		1002學期		1011學期		1012學期		1021學期		1022學期	
	課程數	學分	課程數	學分	課程數	學分	課程數	學分	課程數	學分	課程數	學分
大一	2	3	2	2	2	3	2	2	2	3	2	2
大二	5	9	5	10	5	9	5	10	4	6	4	7
大三	8	23	5	9	9	25	4	8	10	29	4	8
大四	1	2	0	0	0	0	1	1	0	0	1	1
小計	16	37	12	21	16	37	12	21	16	38	11	18
規定之畢業 選修學分數	37											

## 碩士班

	1001學期		1002學期		1011學期		1012學期		1021學期		1022學期	
	課程數	學分	課程數	學分	課程數	學分	課程數	學分	課程數	學分	課程數	學分
碩一	9	18	6	14	10	20	6	13	11	22	6	13
碩二	0	0	0	0	0	0	0	0	0	0	0	0
小計	9	18	6	14	10	20	6	13	11	22	6	13
規定之畢業 選修學分數	17											

## 博士班

	1001學期		1002學期		1011學期		1012學期		1021學期		1022學期	
	課程數	學分	課程數	學分	課程數	學分	課程數	學分	課程數	學分	課程數	學分
博一	8	18	7	15	9	22	10	20	8	18	10	22
博二	0	0	0	0	0	0	0	0	0	0	0	0
博三	0	0	0	0	0	0	0	0	0	0	0	0
小計	8	18	7	15	9	22	10	20	8	18	10	22
規定之畢業 選修學分數	11											

## 海洋生物研究所各學制選修課程開課情形

### 碩士班

	1001學期		1002學期		1011學期		1012學期		1021學期		1022學期	
	課程數	學分	課程數	學分	課程數	學分	課程數	學分	課程數	學分	課程數	學分
碩一	13	31	10	25	14	36	10	25	18	45	10	26
碩二	1	1	2	2	1	1	2	2	1	1	2	2
小計	14	32	12	27	15	37	12	27	19	46	12	28
規定之畢業 選修學分數	16											

### 博士班

	1001學期		1002學期		1011學期		1012學期		1021學期		1022學期	
	課程數	學分	課程數	學分	課程數	學分	課程數	學分	課程數	學分	課程數	學分
博一	3	7	5	10	6	14	7	17	6	16	9	20
博二	0	0	0	0	0	0	0	0	0	0	0	0
博三	0	0	0	0	0	0	0	0	0	0	0	0
小計	3	7	5	10	6	14	7	17	6	16	9	20
規定之畢業 選修學分數	14											